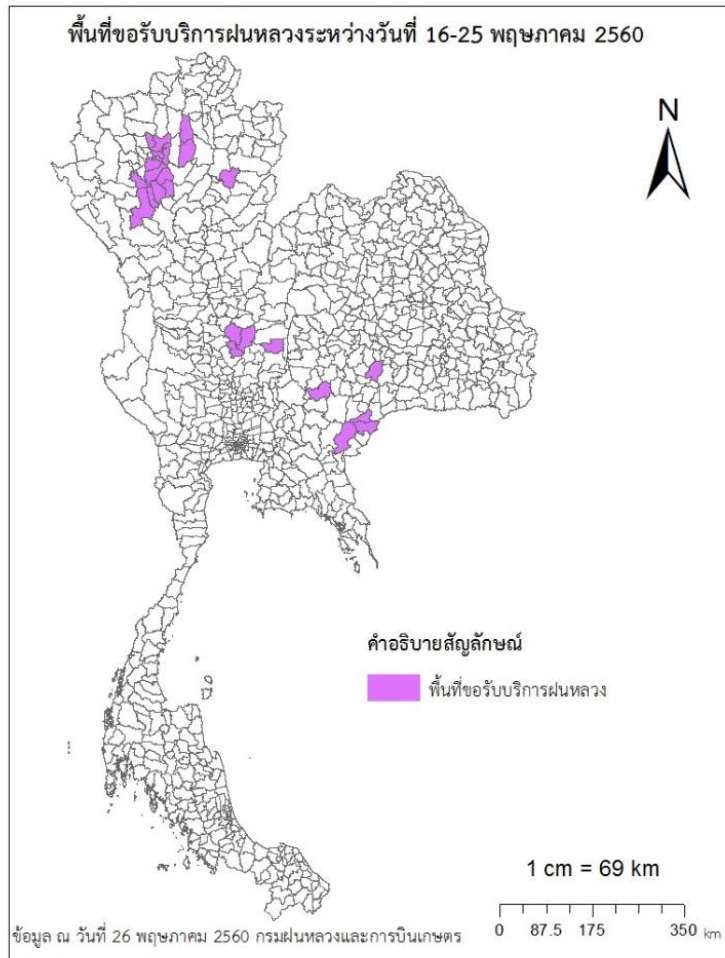




รายงานสถานการณ์ภัยแล้งและภัยพิบัติ ฉบับที่ 85
ประจำวัน 27 พฤษภาคม 2560
และผลการปฏิบัติการฝนหลวงประจำวัน 26 พฤษภาคม 2560
กลุ่มวิชาการปฏิบัติการฝนหลวง กองปฏิบัติการฝนหลวงกรมฝนหลวงและการบินเกษตร
royalrainmaking_academic@hotmail.com

๑ การคาดหมายพื้นที่ประสบภัยแล้ง

จังหวัดที่ได้รับผลกระทบภัยแล้งตามรายงานของกรมป้องกันและบรรเทาสาธารณภัย (ปภ.) ณ วันที่ 14 พฤษภาคม 2560 (เวลา 18.00 น.) จังหวัดสระแก้วได้ประกาศสิ้นสุดสถานการณ์ภัยพิบัติ (ภัยแล้ง) ณ วันที่ 21 เมษายน 2560 ปัจจุบันไม่มีจังหวัดที่ประกาศเขตการให้ความช่วยเหลือผู้ประสบภัยพิบัติ (ภัยแล้ง)



๑ พื้นที่ขอรับบริการฝนหลวง (ระหว่างวันที่ 16-26 พฤษภาคม 2560)

ภาค	รายชื่อจังหวัด (อำเภอ) ที่มีผู้ขอรับบริการ	การขอรับบริการฝนหลวง (ครั้ง)
เหนือ	ลำปาง(วังเหนือ ห้างฉัตร เกาะคา เสริมงาม แจ้ห่ม), ลำพูน(ทุ่งหัวช้าง บ้านธิ บ้านโฮ้ง ลี้ เมือง ลำพูน แม่ทา), เชียงใหม่(ดอยสะเก็ด สันกำแพง สันทราย แม่อน), เพชรบูรณ์(ศรีเทพ), แพร่ (ร้องกวาง)	6
กลาง	นครสวรรค์(ตากฟ้า ท่าตะโก โปศาลี)	1
ตะวันออกเฉียงเหนือ	นครราชสีมา(ปักธงชัย), บุรีรัมย์(ลำปลายมาศ โนนดินแดง)	3
ตะวันออก	สระแก้ว(ตาพระยา วัฒนานคร)	1
ใต้	ไม่มีการขอรับบริการ	-
รวม	9 จังหวัด (25 อำเภอ)	11

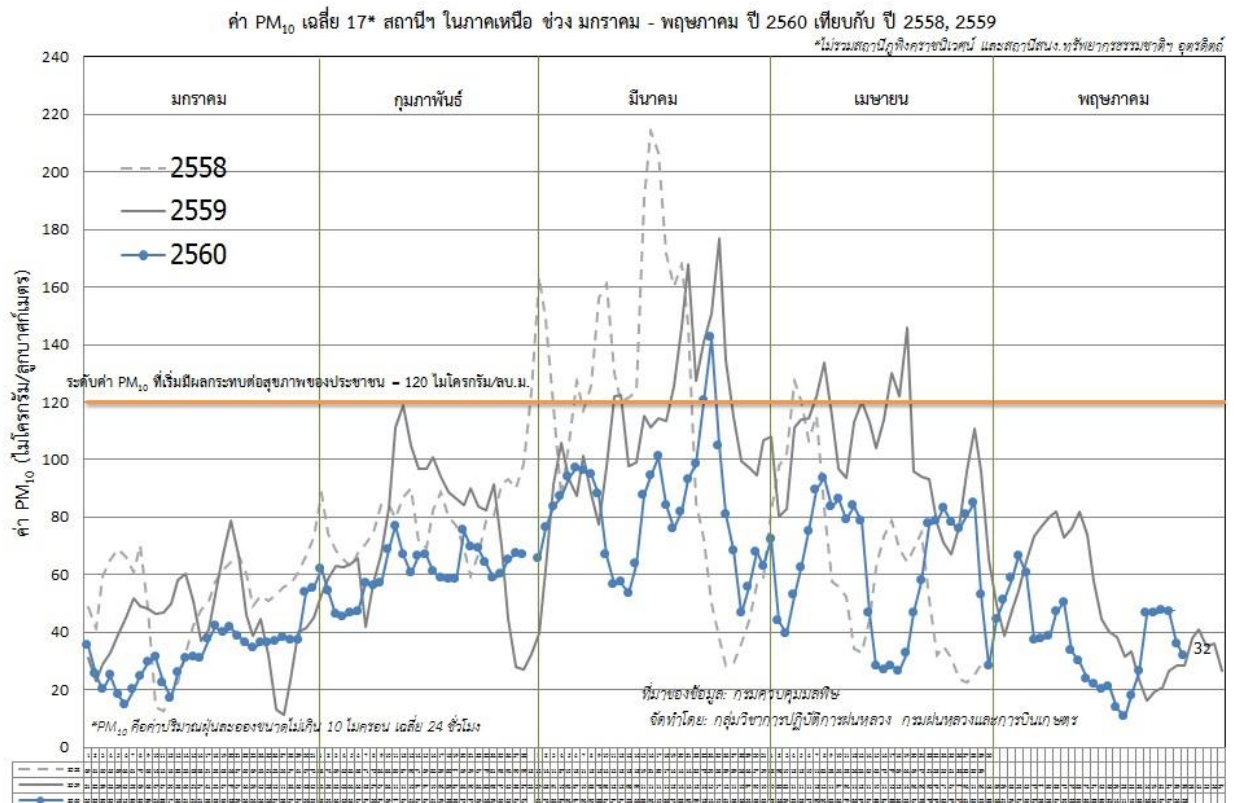
๑ สถานการณ์ภาวะหมอกควันในพื้นที่ภาคเหนือ

ตารางค่า PM₁₀ในพื้นที่ภาคเหนือ (ณ เวลา 09.00 น.) 5 วันที่ผ่านมา มีค่าดังนี้

จังหวัด	ชื่อสถานี	ค่า PM ₁₀ ¹					คุณภาพอากาศ
		23 พ.ค.	24 พ.ค.	25 พ.ค.	26 พ.ค.	27 พ.ค.	
จ.เชียงราย	ต.เวียง อ.เมือง	41	61	42	44	N/A	ไม่มีข้อมูล
	ต.เวียงพางคำ อ.แม่สาย	N/A	74	42	N/A	N/A	ไม่มีข้อมูล
จ.เชียงใหม่	ต.ช้างเผือก อ.เมือง	47	41	33	35	N/A	ไม่มีข้อมูล
	ต.ศรีภูมิ อ.เมือง	64	62	61	48	N/A	ไม่มีข้อมูล
	ต.สุเทพ อ.เมือง* (Mobile)	54	47	43	39	N/A	ไม่มีข้อมูล
	ต.ช้างเคือง อ.แม่แจ่ม (Mobile)	N/A	N/A	N/A	N/A	N/A	ไม่มีข้อมูล
จ.ลำปาง	ต.พระบาท อ.เมือง	50	46	36	28	N/A	ไม่มีข้อมูล
	ต.สบป่าตอ อ.แม่เมาะ	45	38	28	31	N/A	ไม่มีข้อมูล
	ต.บ้านดง อ.แม่เมาะ	45	43	30	25	N/A	ไม่มีข้อมูล
	ต.แม่เมาะ อ.แม่เมาะ	52	54	38	33	N/A	ไม่มีข้อมูล
จ.ลำพูน	ต.ในเมือง อ.เมือง	29	33	24	28	N/A	ไม่มีข้อมูล
จ.แม่ฮ่องสอน	ต.จองคำ อ.เมือง	44	35	34	30	N/A	ไม่มีข้อมูล
จ.น่าน	ต.ในเวียง อ.เมือง	46	37	27	34	N/A	ไม่มีข้อมูล
	ต.ห้วยโก๋น อ.เฉลิมพระเกียรติ	48	N/A	24	25	N/A	ไม่มีข้อมูล
จ.แพร่	ต.นาจักร อ.เมือง	50	44	32	20	N/A	ไม่มีข้อมูล
จ.พะเยา	ต.เวียง อ.เมือง	37	43	N/A	25	N/A	ไม่มีข้อมูล
จ.ตาก	ต.แม่ปะ อ.แม่สอด	58	50	46	30	N/A	ไม่มีข้อมูล

ที่มา: กรมควบคุมมลพิษ ,หมายเหตุ N/A : ไม่มีข้อมูล

๑ กราฟแสดงแนวโน้มค่า PM₁₀ในภาคเหนือ ตั้งแต่วันที่ 1 มกราคม - 27 พฤษภาคม 2560



¹P₁₀ คือ ปริมาณฝุ่นละอองขนาดไม่เกิน 10 ไมครอน มาตรฐานค่าเฉลี่ย 24 ชั่วโมง ต้องไม่เกิน 120 ไมโครกรัมต่อลูกบาศก์เมตร

๑ สถานการณ์ปริมาณน้ำเก็บกักในอ่างเก็บน้ำที่สำคัญ

	ความจุของ อ่างที่ รนท. ² (ล้าน ลบ.ม.)	ปริมาณน้ำในอ่างฯ (%)				ปริมาณน้ำ ไหลลงอ่างฯ (ล้าน ม ³)	ปริมาณน้ำ ไหลลงอ่างฯ สะสม ³ (ล้าน ม ³)	ระดับน้ำ
		23 พ.ค.	24 พ.ค.	25 พ.ค.	26 พ.ค.	26 พ.ค.		
ภาคเหนือ						18.64	1433.52	
- ภูมิพล(ตาก)	13,462	42	42	42	42	9.54	444.55	ต่ำกว่า 50%
- สิริกิติ์(อุดรดิตถ์)	9,510	49	49	49	49	2.91	628.32	ต่ำกว่า 50%
- แม่จืด(เชียงใหม่)	265	31	31	31	31	0.49	11.90	ต่ำกว่า 40%
- แม่กวัง(เชียงใหม่)	263	15	15	15	15	0.24	25.46	ต่ำกว่า 20%
- กิวลม(ลำปาง)	106	73	74	74	76	1.51	149.73	-
- กิวคอง(ลำปาง)	170	63	63	63	64	1.06	30.47	-
- แควน้อย(พิษณุโลก)	939	34	35	35	35	2.89	143.09	ต่ำกว่า 40%
ภาคตะวันออกเฉียงเหนือ						41.09	801.02	
- ห้วยหลวง(อุดรธานี)	135	44	44	44	44	0.15	8.70	ต่ำกว่า 50%
- น้ำอูน(สกลนคร)	520	44	45	45	46	5.69	66.55	ต่ำกว่า 50%
- น้ำพุง(สกลนคร)	166	39	39	39	39	0.51	19.76	ต่ำกว่า 40%
- จุฬารัตน์(ชัยภูมิ)	164	57	57	57	57	0.30	25.12	-
- อุบลรัตน์(ขอนแก่น)	2,431	51	51	52	53	21.48	417.70	-
- ลำปาว(กาฬสินธุ์)	1,980	31	31	32	32	10.98	204.83	ต่ำกว่า 40%
- ลำตะคอง(นครราชสีมา)	314	22	22	22	22	0.38	10.28	ต่ำกว่า 30%
- ลำพระเพลิง(นครราชสีมา)	110	43	43	44	44	0.84	25.22	ต่ำกว่า 50%
- มูลบ้น(นครราชสีมา)	141	41	41	41	41	0.03	8.78	ต่ำกว่า 50%
- ลำแฉะ(นครราชสีมา)	275	28	28	29	29	0.36	7.27	ต่ำกว่า 30%
- ลำนางรอง(บุรีรัมย์)	121	50	50	50	50	0.18	6.81	-
- ลำปลายมาศ(นครราชสีมา)	98	48	48	48	48	0.19	-	ต่ำกว่า 50%
ภาคกลาง						29.19	942.86	
- ป่าสักฯ(ลพบุรี)	960	20	20	21	21	8.60	189.64	ต่ำกว่า 30%
- ทับเสลา(อุทัยธานี)	160	54	55	55	56	0.76	7.78	-
- กระเสียว(สุพรรณบุรี)	240	57	57	57	61	3.58	55.57	-
- ศรีนครินทร์(กาญจนบุรี)	17,745	71	71	71	71	9.83	441.35	-
- วชิราลงกรณ์(กาญจนบุรี)	8,860	46	46	46	46	6.42	248.52	ต่ำกว่า 50%
ภาคตะวันออก						2.70	109.28	
- ชุนด่านฯ(นครนายก)	224	22	22	22	22	0.10	4.48	ต่ำกว่า 30%
- คลองสี่ัค(ฉะเชิงเทรา)	420	18	18	18	18	0.12	7.20	ต่ำกว่า 20%
- บางพระ(ชลบุรี)	117	58	58	59	59	0.51	18.74	-
- หนองปลาไหล(ระยอง)	164	63	64	65	66	0.55	45.99	-
- ประแสร์(ระยอง)	248	35	35	35	35	1.01	32.87	ต่ำกว่า 40%
- พระปรัง(สระแก้ว)	97	31	31	31	31	0.01	-	ต่ำกว่า 40%
- ดอกกราย(ระยอง)	71	64	64	65	65	0.36	-	-
- คลองพระพุทธ(จันทบุรี)	70	67	69	69	69	0.04	-	-
ภาคใต้						20.17	1714.29	
- แก่งกระจาน(เพชรบุรี)	710	41	41	41	41	0.62	105.58	ต่ำกว่า 50%
- ปราณบุรี(ประจวบคีรีขันธ์)	347	44	44	44	44	0.21	78.11	ต่ำกว่า 50%
- รัชชประภา(สุราษฎร์ธานี)	5,639	76	76	75	75	11.44	591.50	-
- บางยาง(ยะลา)	1,454	77	77	76	76	7.90	939.10	-

²รทท. = ระดับน้ำเก็บกัก,ที่มา: กรมชลประทาน
ปริมาณน้ำไหลลงอ่างสะสมตั้งแต่วันที่ 1 มกราคม 2560 ถึงปัจจุบัน

การพยากรณ์อากาศและสภาพอากาศประจำวัน

๑ ลักษณะอากาศทั่วไปและการพยากรณ์อากาศ ประจำวันที่ 27 พฤษภาคม 2560 (เวลา 06.00 น.)

ลักษณะอากาศทั่วไป	
<p>พยากรณ์อากาศ 24 ชั่วโมงข้างหน้า ประเทศไทยมีฝนตกชุกหนาแน่นและมีฝนตกหนักถึงหนักมากบางแห่งในภาคเหนือ ภาคกลางรวมทั้งกรุงเทพมหานครและปริมณฑล ภาคตะวันออก และภาคใต้ ขอให้ประชาชนบริเวณที่ลาดเชิงเขาระวังอันตรายจากฝนตกหนักที่จะเกิดขึ้นในระยะนี้ไว้ด้วย สำหรับบริเวณทะเลอันดามันมีคลื่นสูง 2-3 เมตร ขอให้ชาวเรือบริเวณดังกล่าวรวมทั้งอ่าวไทยตอนบนเดินเรือด้วยความระมัดระวัง และเรือเล็กบริเวณทะเลอันดามันควรงดออกจากฝั่ง</p> <p>หย่อมความกดอากาศต่ำที่ปกคลุมอ่าวเบงกอลตอนล่างมีกำลังแรงขึ้น และมีแนวโน้มเคลื่อนขึ้นไปอ่าวเบงกอลตอนบนและประเทศเมียนมาในช่วงวันที่ 27-29 พฤษภาคม 2560 ประกอบกับมรสุมตะวันตกเฉียงใต้ที่พัดปกคลุมทะเลอันดามันและประเทศไทยมีกำลังแรง ลักษณะเช่นนี้ทำให้ประเทศไทยยังคงมีฝนตกชุกหนาแน่น และมีฝนตกหนักถึงหนักมากบางพื้นที่โดยเฉพาะในภาคเหนือ ภาคกลาง ภาคตะวันออก และภาคใต้ ส่วนคลื่นลมบริเวณทะเลอันดามันและอ่าวไทยตอนบนมีกำลังแรง</p>	
การพยากรณ์อากาศรายภาค	
ภาคเหนือ	มีฝนฟ้าคะนอง ร้อยละ 70 ของพื้นที่ และมีฝนตกหนักบางแห่ง ส่วนมากบริเวณจังหวัดเชียงใหม่ เชียงราย ลำพูน ลำปาง สุโขทัย พิจิตร พิษณุโลก พิจิตร กำแพงเพชร และตาก อุณหภูมิต่ำสุด 22-25 องศาเซลเซียส อุณหภูมิสูงสุด 32-36 องศาเซลเซียส ลมตะวันตกเฉียงใต้ ความเร็ว 10-25 กม./ชม.
ภาคกลาง	มีฝนฟ้าคะนอง ร้อยละ 70 ของพื้นที่ และมีฝนตกหนักถึงหนักมากบางแห่ง ส่วนมากบริเวณจังหวัดราชบุรี สุพรรณบุรี กาญจนบุรี อุทัยธานี ชัยนาท นครสวรรค์ ลพบุรี สระบุรี และพระนครศรีอยุธยา อุณหภูมิต่ำสุด 23-25 องศาเซลเซียส อุณหภูมิสูงสุด 31-35 องศาเซลเซียส ลมตะวันตกเฉียงใต้ ความเร็ว 15-30 กม./ชม.
ภาค ต.อ.เฉียงเหนือ	มีฝนฟ้าคะนอง ร้อยละ 40 ของพื้นที่ ส่วนมากบริเวณจังหวัด นครราชสีมา บุรีรัมย์ สุรินทร์ ศรีสะเกษ และอุบลราชธานี อุณหภูมิต่ำสุด 23-24 องศาเซลเซียส อุณหภูมิสูงสุด 30-34 องศาเซลเซียส ลมตะวันตกเฉียงใต้ ความเร็ว 10-30 กม./ชม.
ภาคตะวันออก	มีฝนฟ้าคะนอง ร้อยละ 80 ของพื้นที่ และมีฝนตกหนักถึงหนักมากบางแห่ง ส่วนมากบริเวณเมืองพัทยา จังหวัดชลบุรี ระยอง จันทบุรี และตราด อุณหภูมิต่ำสุด 24-26 องศาเซลเซียส อุณหภูมิสูงสุด 32-34 องศาเซลเซียส ลมตะวันตกเฉียงใต้ ความเร็ว 15-35 กม./ชม. ทะเลมีคลื่นสูง 1-2 เมตร ส่วนบริเวณที่มีฝนฟ้าคะนองคลื่นสูงมากกว่า 2 เมตร
ภาคใต้ฝั่งตะวันออก	มีฝนฟ้าคะนอง ร้อยละ 60 ของพื้นที่ และมีฝนตกหนักบางแห่ง ส่วนมากบริเวณจังหวัดเพชรบุรี ประจวบคีรีขันธ์ และชุมพร อุณหภูมิต่ำสุด 24-25 องศาเซลเซียส อุณหภูมิสูงสุด 30-34 องศาเซลเซียส ลมตะวันตกเฉียงใต้ ความเร็ว 15-35 กม./ชม. ทะเลมีคลื่นสูงประมาณ 1 เมตร ห่างฝั่งคลื่นสูง 1-2 เมตร
ภาคใต้ฝั่งตะวันตก	มีฝนฟ้าคะนอง ร้อยละ 80 ของพื้นที่ และมีฝนตกหนักบางแห่ง ส่วนมากบริเวณจังหวัดระนอง พังงา ภูเก็ต กระบี่ ตรัง และสตูล อุณหภูมิต่ำสุด 22-25 องศาเซลเซียส อุณหภูมิสูงสุด 32-35 องศาเซลเซียส ลมตะวันตกเฉียงใต้ ความเร็ว 20-40 กม./ชม. ทะเลมีคลื่นสูง 2-3 เมตร ส่วนบริเวณที่มีฝนฟ้าคะนองคลื่นสูงมากกว่า 3 เมตร

ที่มา: กรมอุตุนิยมวิทยา

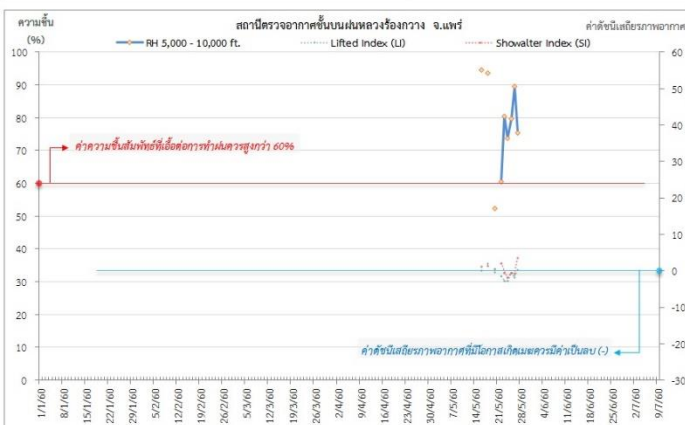
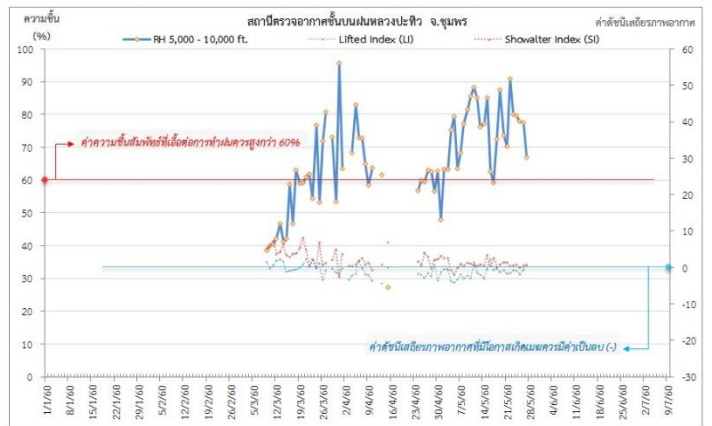
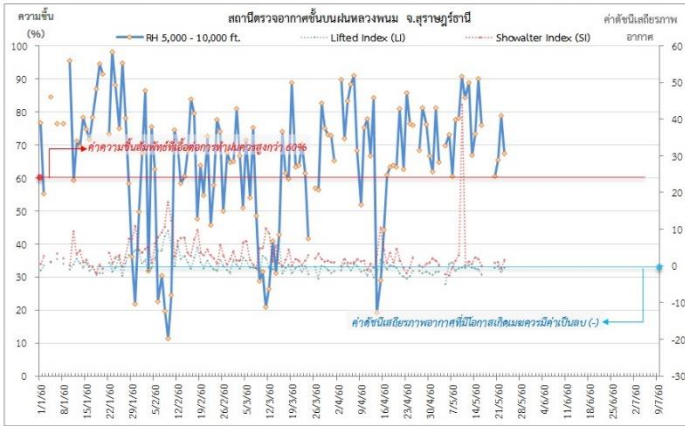
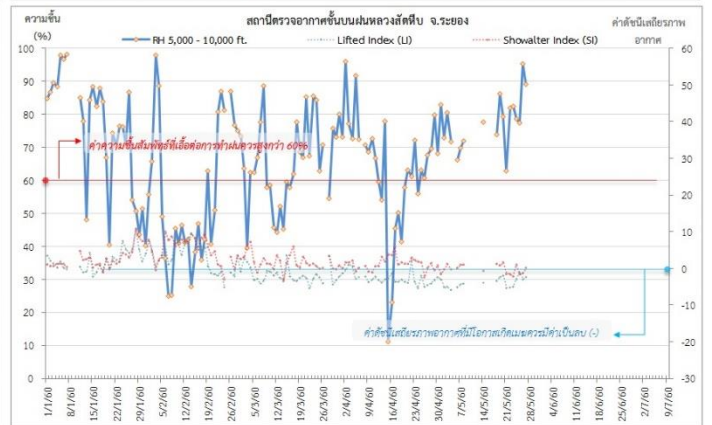
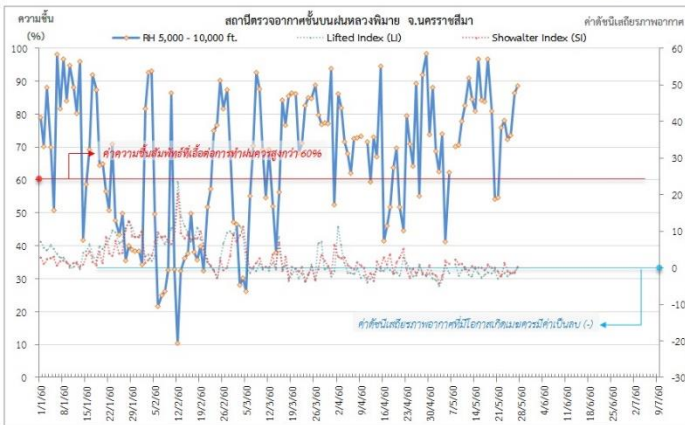
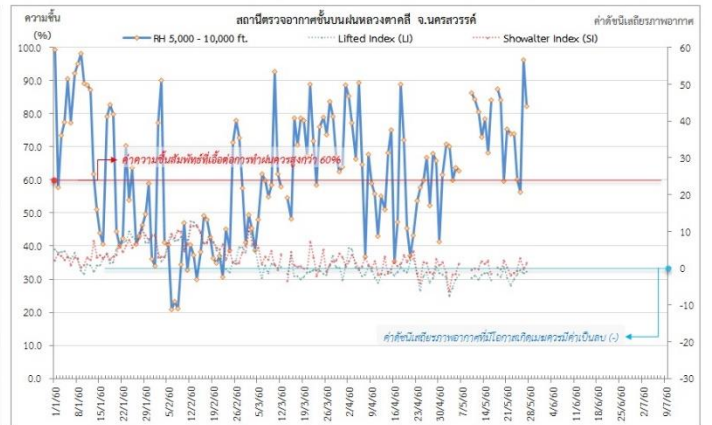
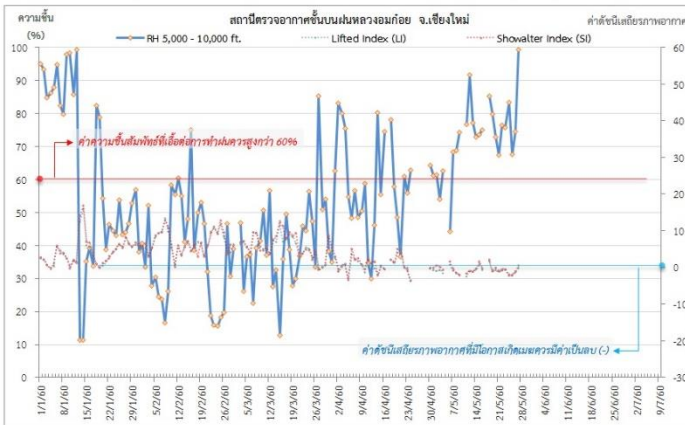
๑ ข้อมูลความชื้นจากการตรวจอากาศชั้นบน (Sounding) ระยะความสูง 5,000 - 10,000 ฟุต

ภาค	สถานีตรวจอากาศ	ความชื้นสัมพัทธ์ (%)					เสถียรภาพอากาศ
		23 พ.ค.	24 พ.ค.	25 พ.ค.	26 พ.ค.	27 พ.ค.	
ภาคเหนือ	สถานีเรดาร์ฝนหลวงอมก๋อย	75.6	83.3	67.7	74.6	99.3	เสถียรภาพ
	สถานีตรวจอากาศเคลื่อนที่ร่องกวาง	80.4	73.8	79.6	89.6	75.4	เสถียรภาพ
ภาคกลาง	สถานีเรดาร์ฝนหลวงตาคีลี	73.8	60.1	56.2	96.3	82.2	เสถียรภาพ
ภาคตะวันออกเฉียงเหนือ	สถานีเรดาร์ฝนหลวงพิมาย	78.0	72.2	73.5	86.4	88.5	เสถียรภาพ
ภาคตะวันออก	สถานีเรดาร์ฝนหลวงสัดหีบ	82.5	78.6	77.3	95.3	89.0	เสถียรภาพ
ภาคใต้	สถานีเรดาร์ฝนหลวงพนม	67.4	-	-	-	-	ไม่มีข้อมูล
	สถานีตรวจอากาศเคลื่อนที่ประทีว	80.0	79.7	77.8	77.4	66.9	เสถียรภาพ

หมายเหตุ : สภาพอากาศมีเสถียรภาพ(Stable) หมายถึงสภาพอากาศที่มีโอกาสน้อยหรือไม่มีโอกาสในการเกิดเมฆในแนวตั้งเพื่อพัฒนาตัวกลายเป็นกลุ่มฝน สภาพอากาศไม่มีเสถียรภาพ(Unstable) หมายถึงสภาพอากาศที่มีโอกาสเกิดเมฆในแนวตั้งและพัฒนาตัวเป็นกลุ่มฝนได้

๐ กราฟแสดงแนวโน้มความชื้นอากาศชั้นบนและดัชนีเสถียรภาพอากาศ (ระหว่างวันที่ 1 มกราคม - 27 พฤษภาคม 2560

กราฟแสดงผลตรวจอากาศชั้นบน (ระยะ 5,000 - 10,000 ฟุต) ตั้งแต่วันที่ 1 มกราคม 2560 - ปัจจุบัน



หมายเหตุ

- ระยะความสูง 5,000-10,000 ฟุต เป็นระดับพาดานบินในการปฏิบัติการฝนหลวง (ระดับฐานเมฆ)
- ความชื้นสัมพัทธ์ที่เอื้อต่อการปฏิบัติการฝนหลวงควรมีค่าสูงกว่าร้อยละ 60 ขึ้นไป
- ดัชนีเสถียรภาพชั้นอากาศที่มีโอกาสเกิดเมฆรวมมีค่าเป็นลบ (-)
- LI: Lifted Index คือค่าดัชนีเสถียรภาพชั้นอากาศระดับต่ำ
- SI: Showalter Index คือค่าดัชนีเสถียรภาพชั้นอากาศระดับกลาง

การปฏิบัติการฝนหลวงประจำวัน

๑ สรุปผลปฏิบัติการฝนหลวงประจำวัน ที่ 26 พฤษภาคม 2560

ภาค/หน่วยฯ	หน่วยปฏิบัติการฯ (หน่วย)	เครื่องบิน ผล./ทอ. (ลำ)	จำนวนเที่ยวบิน (เที่ยว)	จำนวนชั่วโมงบิน (ชั่วโมง)	ปริมาณสารฝนหลวง (ตัน/นัด(ทำฝน)/นัด(ยับยั้งลูกเห็บ))	จังหวัดที่มีการรายงานฝนตก (จำนวนจังหวัด/อ่างเก็บน้ำเป้าหมาย)
เหนือ	2	5/1	0	0:00	0.00	-/-
- เชียงใหม่	1	2/1	0	0:00	0.0	ไม่ปฏิบัติการฝนหลวง เนื่องจาก มีฝนตกปกคลุมพื้นที่เป้าหมายเป็นบริเวณกว้างต่อเนื่องตั้งแต่คืนที่ผ่านมา จึงเฝ้าระวังและติดตามสถานการณ์น้ำในพื้นที่
- พิษณุโลก	1	3/-	0	0:00	0.0	ไม่ปฏิบัติการฝนหลวง เนื่องจาก มีฝนตกต่อเนื่องปกคลุมพื้นที่เป้าหมายเป็นบริเวณกว้าง จึงเฝ้าระวังและติดตามสถานการณ์น้ำในพื้นที่
กลาง	2	5/-	2	3:30	2.00	1/1
- กาญจนบุรี	1	2/-	2	3:30	2.0	มีฝนตกเล็กน้อยถึงปานกลางบริเวณ จ.กาญจนบุรี(ทองผาภูมิ สังขละบุรี ไทรโยค) และพื้นที่ลุ่มรับน้ำเขื่อนวชิราลงกรณ์ พื้นที่ลุ่มรับน้ำเขื่อนศรีนครินทร์
- ลพบุรี	1	3/-	0	0:00	0.0	ไม่ปฏิบัติการฝนหลวง เนื่องจาก สภาพอากาศปิด มีฝนตกบริเวณสนามบินและพื้นที่ใกล้เคียงทั้งวัน
ตะวันออกเฉียงเหนือ	2	3/3	0	0:00	0.00	-/-
- นครราชสีมา	1	1/3	0	0:00	0.0	ไม่ปฏิบัติการฝนหลวง เนื่องจาก ท้องฟ้าปิด เมฆปกคลุมเต็มท้องฟ้า และลมผิวพื้นมีกำลังค่อนข้างแรง
- ขอนแก่น	1	2/-	0	0:00	0.0	ไม่ปฏิบัติการฝนหลวง เนื่องจาก ท้องฟ้าปิด เมฆปกคลุมเต็มท้องฟ้า และลมผิวพื้นมีกำลังค่อนข้างแรง
ตะวันออก	1	3/-	0	0:00	0.00	-/-
- สระแก้ว	1	3/-	0	0:00	0.0	ไม่ปฏิบัติการฝนหลวง เนื่องจาก ช่วงเช้าท้องฟ้ามีเมฆชั้นกลางและเมฆชั้นสูงปกคลุมทั่วบริเวณ ช่วงบ่ายมีฝนตกบริเวณสนามบินและพื้นที่โดยรอบ
ใต้	1	3/-	3	5:00	2.10	1/2
- หัวหิน	1	3/-	3	5:00	2.1	มีฝนตกเล็กน้อยถึงปานกลางบริเวณพื้นที่การเกษตร จ.ประจวบคีรีขันธ์(ปราณบุรี สามร้อยยอด กุยบุรี) พื้นที่ลุ่มรับน้ำเขื่อนปราณบุรีและอ่างเก็บน้ำยางชุม
รวม	8	19/4	5	8:30	4.10	2/3

๑ สรุปผลรวมปฏิบัติการตั้งแต่เริ่มตั้งหน่วยปฏิบัติการฝนหลวง (3 มีนาคม - 26 พฤษภาคม 2560)

ตั้งแต่เริ่มตั้งหน่วยปฏิบัติการฝนหลวง เมื่อวันที่ 3 มีนาคม - 26 พฤษภาคม 2560 มีการขึ้นปฏิบัติการฝนหลวง จำนวน 81 วัน มีวันฝนตกจากการปฏิบัติการฝนหลวงคิดเป็นร้อยละ 97.5 ขึ้นปฏิบัติงานจำนวน 1,616 เที่ยวบิน (2,294:20ชั่วโมงบิน) ปริมาณการใช้สารฝนหลวง 1393.13 ตัน พลุซิลเวอร์ไอโอไดต์สำหรับภารกิจปฏิบัติการฝนหลวง จำนวน 433 นัด และภารกิจปฏิบัติการยับยั้งความรุนแรงพายุลูกเห็บ จำนวน 1,236 นัด จังหวัดที่มีรายงานฝนตกรวม 55 จังหวัด และทำให้มีปริมาณน้ำไหลเข้าอ่างสะสมรวม 572.34 ล้าน ลบ.ม.

ภาค - ศูนย์/หน่วยปฏิบัติการฯ	ขึ้นบิน (วัน)	ฝนตก (วัน)	จำนวน เที่ยวบิน (เที่ยว)	จำนวน ชั่วโมงบิน (ชั่วโมง)	ปริมาณ สารฝนหลวง (ตัน/นัด(ทำฝน)/นัด (ยับยั้งลูกเห็บ))	จังหวัดที่มีรายงานฝนตก (ทั้งการสังเกตด้วยสายตา/การ ตรวจวัดด้วยเรดาร์ และ เครื่องวัดน้ำฝนอัตโนมัติ)	ปริมาตร น้ำไหลลง อ่างเก็บน้ำสะสม (ล้าน ลบ.ม.)
เหนือ	55	53	311	520:40	293.50/433/1236	14 จังหวัด	278.21
- เชียงใหม่ (เปิดหน่วยฯ 3 มี.ค. 60 เป็นต้นไป)	46	43	167	264:35	167.5/15/1236	บริเวณที่มีฝนตก ได้แก่ จ.เชียงใหม่ จ.แพร่ จ.น่าน จ.ลำปาง จ.ลำพูน จ.สุโขทัย จ.เชียงใหม่ จ.พะเยา จ.ตาก (9 จังหวัด)	ภูมิพล 248.05 สิริกิติ์ 27.07 แม่จัต 0.14 แม่กวาง 0.3 กิ่วลม 1.82
- พิษณุโลก (เปิดหน่วยฯ 3 มี.ค. 60 เป็นต้นไป)	47	44	144	256:05	126.0/418	บริเวณที่มีฝนตก ได้แก่ จ.กำแพงเพชร จ. เชียงใหม่ จ.ตาก จ.พิจิตร จ.น่าน จ.พิษณุโลก จ.เพชรบูรณ์ จ.แพร่ จ.ลำพูน จ.สุโขทัย จ.หนองบัวลำภู จ.ลำปาง จ.นครสวรรค์ จ.ชัยภูมิ จ.เลย จ.อุตรดิตถ์ (16 จังหวัด)	แควน้อย 0.83
กลาง	66	66	426	555:45	344.73	11 จังหวัด	176.96
- นครสวรรค์ (เปิดหน่วยฯ ระหว่างวันที่ 3 - 30 มี.ค. 60)	13	13	33	50:25	33.0	บริเวณที่มีฝนตก ได้แก่ จ.ชัยนาท จ.นครสวรรค์ จ.ลพบุรี จ.สิงห์บุรี จ.เพชรบูรณ์ (ตอนล่าง) จ.พิจิตร จ.อุทัยธานี จ.กาญจนบุรี (8 จังหวัด)	ป่าสักชลสิทธิ์ 35.56 กระเสี้ยว 7.63 ศรีนครินทร์ 104.3 วชิราลงกรณ์ 29.47
- กาญจนบุรี (เปิดหน่วยฯ 1 เม.ย. 60 เป็นต้นไป)	40	40	125	189:50	124.7	บริเวณที่มีฝนตก ได้แก่ จ.กาญจนบุรี จ.นครปฐม จ.ชัยนาท จ.พระนครศรีอยุธยา จ.สุพรรณบุรี จ.อ่างทอง จ.สิงห์บุรี จ.อุทัยธานี จ.ตาก จ.นครสวรรค์ (10 จังหวัด)	
- ลพบุรี (เปิดหน่วยฯ 3 มี.ค. 60 เป็นต้นไป)	54	54	268	315:30	187.0	บริเวณที่มีฝนตก ได้แก่ จ.กาญจนบุรี จ.ชัยนาท จ.นครสวรรค์ จ.พระนครศรีอยุธยา จ.ลพบุรี จ.สระบุรี จ.สิงห์บุรี จ.สุพรรณบุรี จ.อ่างทอง จ.อุทัยธานี จ.เพชรบูรณ์ (ตอนล่าง) จ.นครราชสีมา (12 จังหวัด)	
ตะวันออกเฉียงเหนือ	69	69	288	412:10	321.00	17 จังหวัด	37.01
- นครราชสีมา (เปิดหน่วยฯ 1 เม.ย. 60 เป็นต้นไป)	46	46	145	190:35	178.0	บริเวณที่มีฝนตก ได้แก่ จ.นครราชสีมา จ.บุรีรัมย์ จ.อุบลราชธานี จ.ชัยภูมิ (4 จังหวัด)	น้ำพุ 0.40 ลำปาว 12.45 ลำตะคอง 1.87 ลำพระเพลิง 11.32

ภาค - ศูนย์/หน่วยปฏิบัติการฯ	ขึ้นบิน (วัน)	ฝนตก (วัน)	จำนวน เที่ยวบิน (เที่ยว)	จำนวน ชั่วโมงบิน (ชั่วโมง)	ปริมาณ สารฝนหลวง (ตัน/นัด(ทำฝน)/นัด (ยับยั้งลูกเห็บ))	จังหวัดที่มีรายงานฝนตก (ทั้งการสังเกตด้วยสายตา/การ ตรวจวัดด้วยเรดาร์ และ เครื่องวัดน้ำฝนอัตโนมัติ)	ปริมาตร น้ำไหลลง อ่างเก็บน้ำสะสม (ล้าน ลบ.ม.)
- อุดรธานี (เปิดหน่วยฯ ระหว่างวันที่ 15 มี.ค. 60 - 1 พ.ค. 60)	22	20	54	77:10	54.0	บริเวณที่มีฝนตก ได้แก่ จ.กาฬสินธุ์ จ.ขอนแก่น จ.ชัยภูมิ จ.นครพนม จ.เลย จ.สกลนคร จ. หนองคาย จ.หนองบัวลำภู จ.อุดรธานี (9 จังหวัด)	มูลบน 2.72 ลำแซะ 1.22 ลำปางรอง 1.22 ลำปลายมาศ 0.558 สิรินธร 5.14
- ขอนแก่น (เปิดหน่วยฯ 1 พ.ค. 60 เป็นต้นไป)	15	14	42	65:40	42.0	บริเวณที่มีฝนตก ได้แก่ จ.กาฬสินธุ์ จ.ขอนแก่น จ.ชัยภูมิ จ.บุรีรัมย์ จ.มหาสารคาม จ.สกลนคร จ.อุดรธานี จ.นครราชสีมา (8 จังหวัด)	
- บุรีรัมย์ (เปิดหน่วยฯ ระหว่างวันที่ 3 - 30 มี.ค. 60)	19	19	47	78:45	47.0	บริเวณที่มีฝนตก ได้แก่ จ.นครราชสีมา จ.บุรีรัมย์ จ.มหาสารคาม จ.ยโสธร จ.ร้อยเอ็ด จ.ศรีสะเกษ จ.สุรินทร์ (7 จังหวัด)	
ตะวันออก	59	59	305	400:05	216.00	7 จังหวัด	6.44
- สระแก้ว (เปิดหน่วยฯ 20 เม.ย. 60 เป็นต้นไป)	29	29	163	197:05	115.8	บริเวณที่มีฝนตก ได้แก่ จ.จันทบุรี จ.ฉะเชิงเทรา จ.ชลบุรี จ.ปราจีนบุรี จ.สระแก้ว จ.ระยอง (6 จังหวัด)	คลองสีียด 2.08 หนองปลาไหล 1.29 ประแสร์ 2.76 พระปรัง 0.029 ดอกกราย 0.277
- จันทบุรี (เปิดหน่วยฯ ระหว่างวันที่ 3 มี.ค. - 19 เม.ย. 60)	30	30	142	203:00	100.2	บริเวณที่มีฝนตก ได้แก่ จ.จันทบุรี จ.ฉะเชิงเทรา จ.ชลบุรี จ.ปราจีนบุรี จ.ระยอง จ.สระแก้ว จ.ตราด (7 จังหวัด)	
ใต้	62	61	286	405:40	217.90	6 จังหวัด	73.73
- หัวหิน (เปิดหน่วยฯ 3 มี.ค. 60 เป็นต้นไป)	58	57	270	372:00	185.9	บริเวณที่มีฝนตก ได้แก่ จ.ประจวบคีรีขันธ์ จ.เพชรบุรี จ.ราชบุรี (3 จังหวัด)	แก่งกระจาน 18.89 ปราณบุรี 4.07 บางยาง 50.77
- สงขลา (เปิดหน่วยฯ ระหว่างวันที่ 3 มี.ค. - 20 เม.ย. 60)	16	16	16	33:40	32.00	บริเวณที่มีฝนตก ได้แก่ จ.พัทลุง จ.ยะลา จ.นราธิวาส (3 จังหวัด)	

กลุ่มวิชาการปฏิบัติการฝนหลวง กองปฏิบัติการฝนหลวง กรมฝนหลวงและการบินเกษตร